

Drogi Turysto!

Oddajemy w Twoje ręce przewodnik rowerowy po gminie Sadki oraz wybranych trasach gmin ościennych: Kcyni, Łobżenicy, Mroczy, Nakła nad Notecią, Więcborka i Wyrzyska, położonych na historycznej Krajnie. Na jego pomysł wpadła grupa członków Towarzystwa Kulturalnego Gminy Sadki, entuzjastów turystyki rowerowej, która upodobała sobie jej tereny jako warte turystycznej penetracji.

W realizacji projektu pomógł nam grant pozyskany z programu Polsko – Amerykańskiej Fundacji Wolności realizowanego przez Akademię Rozwoju Filantropii w Polsce i Lokalną Organizację Grantową Stowarzyszenie na Rzecz Rozwoju Wsi Anieliny i Łódzia „Żakus” w ramach programu „Działaj Lokalnie VI”, zaś jego wydanie umożliwiła dotacja Urzędu Gminy w Sadkach.

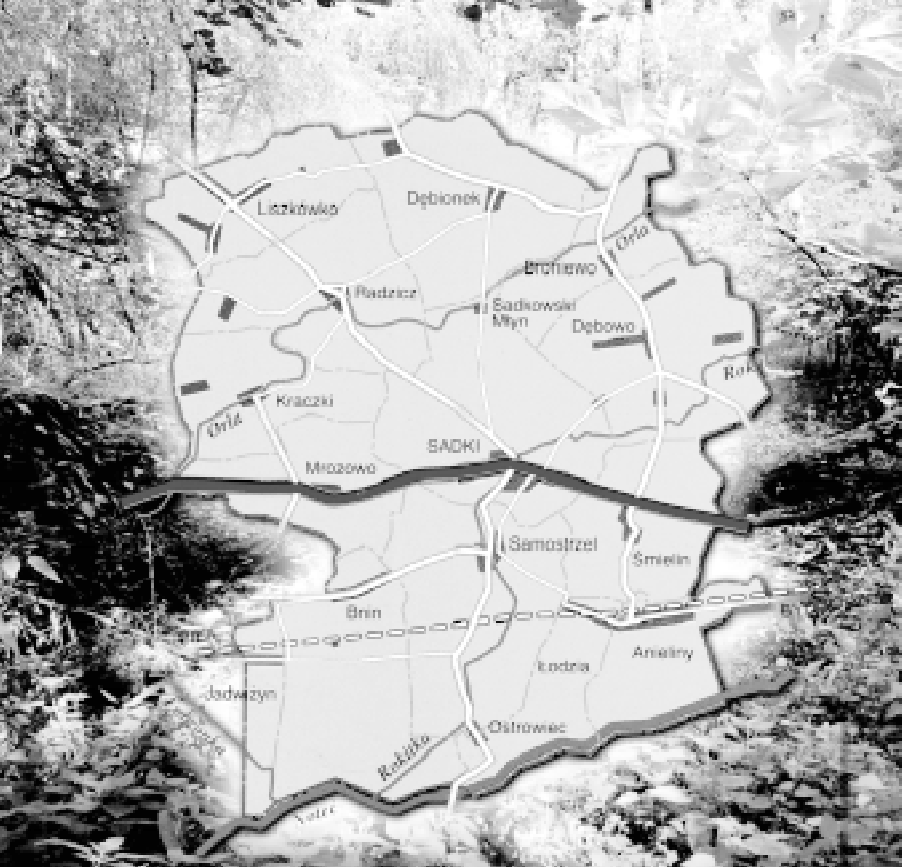
Przewodnik niniejszy zawiera podstawowe informacje turystyczne, opis tras rowerowych z określeniem ich długości. Wskazuje na ciekawe miejsca o charakterze krajoznawczym, historycznym i przyrodniczym. Ekspozuje fotografie ważniejszych obiektów. Przedstawia propozycje miejsc wypoczynkowych, noclegowych i agroturystycznych. Zawarte w nim są również informacje dotyczące szpitali, ośrodków zdrowia, aptek, a także sklepów, w których można nabyć niezbędne artykuły spożywcze oraz różnego rodzaju akcesoria, potrzebne do uprawiania turystyki rowerowej.

Autorzy składają serdeczne podziękowania za poparcie inicjatywy i promocję przewodnika wójtowi Zygmuntovi Gliszczyńskiemu oraz Radzie Gminy Sadki.

Życzymy wielu wrażeń z wojaży po szlakach rowerowych gminy Sadki oraz gmin ościennych!

Zapraszamy na strony internetowe www.sadki.pl i www.sadki.home.pl





MAPA GMINY SADKI

Stolicą gminy jest wieś **Sadki**. Liczy ona ok. 1900 mieszkańców. Pierwsze historyczne wzmianki na jej temat pochodzą z XIII wieku, z roku 1288. Pochodzenie nazwy nie jest jednoznaczne. Najprawdopodobniej wywodzi się od nazwy osobowej Sadek, albowiem już w XIII wieku znane było tu nazwisko Sad. Istnieje też inna wersja, która związana jest z wieloma istniejącymi do dziś oczkami polodowcowymi zwanymi osadkami. Wieś położona jest przy drodze krajowej nr 10, jednym z niewątpliwych szlaków łączących Europę Północną i Wschodnią przez Polskę z Niemcami i Europą Zachodnią. Przepływa przez nią rzeka Rokitka. Posiada dobrze rozwiniętą sieć sklepów, restaurację, bary, Bank Spółdzielczy z czynnym całą dobę bankomatem, agencję PKO BP, pocztę, ośrodek zdrowia, posterunek policji, urząd gminy, gminną bibliotekę publiczną, wiejski dom kultury, centrum turystyczne. Zabytkowych budowli znajdziemy tu niewiele. Należą do nich: barokowy kościół katolicki, budynek przedszkola – dawnej szkoły ewangelickiej, biblioteka gminna – dawniej szkoła, cmentarz parafialny, gorzelnia, poczta – w przeszłości plebania kościoła ewangelickiego, młyn, pomniki pomordowanych mieszkańców w Sadkach i pod Mroźowem, tzw. „Piaśnica”.

UWAGA! Osoby zainteresowane szerszymi informacjami na temat Sadek i innych miejscowości gminy odsyłamy do prac Sławomira Kamosińskiego, *Sadki. Dzieje i współczesność* oraz Sławomira Łanieckiego, *Pałace, dwory i folwarki powiatu nakielskiego*, z których zaczerpnięto większość umieszczonych w przewodniku wiadomości o charakterze historycznym i geograficznym.



Kościół pw. św. Wojciecha



Urząd Gminy



Gminna Biblioteka Publiczna



Centrum Turystyczne



Zabytkowy młyn



Szkoła Podstawowa im. mjr. H. Sucharskiego

INFORMACJE TURYSTYCZNE: w Sadkach istnieje możliwość noclegu w warunkach turystycznych poprzez rozbięcie namiotu na terenie prywatnym za zgodą właściciela gruntu albo też w gospodarstwie agroturystycznym przy ul. Wyzwolenia – tel.609429780 lub 603626060. W razie potrzeby, można uzyskać pomoc techniczną przy naprawie czy doposażeniu rowerowego ekwipunku - sklep z rowerami przy ul. Wyzwolenia – skrzyżowanie z ul. Powstańców Wielkopolskich oraz drugi sklep z częściami zamiennymi, również przy ul. Wyzwolenia. Natomiast w innych sklepach nabędziemy produkty żywnościowe. W miejscowych barach i restauracji istnieje możliwość spożycia ciepłego posiłku. We wsi znajdują się też ośrodek zdrowia i punkty apteczne. Tel. do sołtysa 600496240.

Więcej informacji o gminie Sadki na stronie internetowej www.sadki.pl

SZLAKI ROWEROWE GMINY SADKI WRAZ Z WYBRANYMI TRASAMI GMIN OŚCIENNYCH – KCYNI, ŁOBŻENICY, MROCZY, NAKŁA NAD NOTECIĄ, WIĘCZBORKA I WYRZYSKA



UWAGA! Wszystkie odległości poszczególnych tras liczone są od Sadek, z ul. Powstańców Wielkopolskich do miejscowości będących celem podróży. Opisy historyczne i geograficzne dotyczą, poza wyjątkami, wsi i miejsc znajdujących się na terenie gminy Sadki. Całkowita długość wszystkich wytyczonych szlaków wynosi 533,1km.

Sadki, ul. Powstańców Wielkopolskich - miejsce startu do wypraw rowerowych po gminie Sadki

TRASA NR 1

Sadki – Radzicz – Liszkówko – Liszkowo (gmina Łobżenica, powiat pilski, woj. wielkopolskie) – Trzeboń – Łobżenica – Górka Klasztorna

Długość trasy 19,8 km: Sadki – Radzicz 5,5 km, – Liszkówko 8,5 km, – Liszkowo 11,3 km, – Trzeboń 14,6 km, – Łobżenica 17,9 km, – **Górka Klasztorna 19,8 km**

OPIS TRASY: Wyruszamy z Sadek, z ulicy Powstańców Wielkopolskich – tzw. „trójkąta”, będącego skrzyżowaniem drogi nr 10 z drogą w kierunku Liszkowa (drogowskaz Liszkowo 10 w prawo od strony Nakła nad Notecią lub w lewo od strony Wyrzyska). Jedziemy szosą asfaltową w kierunku wsi Radzicz. Zaraz po starcie mijamy z prawej ul. Bohaterów i znajdującą się na niej zabytkową, nieczynną już dziś, sadkowską gorzelnię.

Dalej wzdłuż ul. Powstańców Wielkopolskich, którą w 1919 r. maszerowali na północ w kierunku Łobżenicy i Wysokiej powstańcy wielkopolscy (stąd nazwa), znajduje się Bank Spółdzielczy z czynnym całą dobę bankomatem, osiedle domków jednorodzinnych (radzimy zwrócić uwagę na ul. Spółdzielców, tuż za bankiem w lewo, gdzie zachowały się elementy architektury wiejskiej z okresu socjalizmu), a po prawej zabudowania Rolniczej Spółdzielni Produkcyjnej. Po przejechaniu kilku kilometrów docieramy do Radzicza, wsi mającej wielowiekową tradycję. Jej zabudowa jest typowym przykładem osadnictwa niemieckiego, którego oś wyznaczają kościół i szkoła. Pierwsze wzmianki pochodzą z XIII w. Jej nazwa wywodzi się najprawdopodobniej od nazwy osobowej Radzik, pochodzącej od zdrobnienia imienia Radzimir. Niemiecka wersja brzmiała Hermannsdorf. We wsi znajdują się zabytkowe budowle, takie jak dawna szkoła podstawowa, obecnie świetlica wiejska, kościół katolicki pod wezwaniem św. Andrzeja Boboli, dawniej świątynia ewangelicka, zabytkowy cmentarz z częścią ewangelicką i znajdującym się na niej obeliskiem poświęconym wszystkim zmarłym mieszkańcom miejscowości, działająca po dziś dzień gorzelnia. Przez wieś przepływa najczystsza rzeka gminy, Orla, na której w miejsce dawnego młyna wodnego (spłonął przed laty) zbudowano małą elektrownię wodną.

Jednym z najbardziej znanych obecnie mieszkańców miejscowości jest Tadeusz Hareza. Wielokrotnie mistrz świata i Europy w sportach motorowodnych.



Zabytkowa gorzelnia w Sadkach



Zabytkowa, czynna do dziś gorzelnia w Radziczu



Budynek dawnej szkoły podstawowej w Radziczu



Tadeusz Haręza, wielokrotny mistrz świata i Europy w sportach motorowodnych



Kościół w Radziczu



Cmentarz w Radziczu. Pamiątkowy kamień z napisami w języku polskim i niemieckim

INFORMACJE TURYSTYCZNE: w Radziczu znajdują się dwa sklepy spożywcze, w których zaopatrzymy się we wszystkie potrzebne produkty. Można też znaleźć nocleg (warunki turystyczne) w prywatnym obejściu lub rozbić namiot na boisku sportowym - za zgodą sołtysa, tel. 052 587 10 84.

Z Radzicza udajemy się w dalszą drogę do Liszkówka. Po drodze obserwujemy w oddali po lewej stronie najwyższe pasmo wzniesień na Krajnie w okolicach Wyrzyska, z Dębową Górą (193 m n.p.m.) na czele.

Docieramy do skrzyżowania, które dzieli wieś na dwie części – lewą i prawą. Jeśli chcemy dojechać do jej centrum, skręcamy w lewo. W okresie międzywojennym sprowadzono do Liszkówka osadników, w związku z reformą rolną ministra Poniatowskiego, do tzw. „poniatówek”. Część z nich istnieje do dziś. Wieś nie obfituje w zabytki. Miejscowi wspominają „pałac” – dawną siedzibę niemieckiej rodziny von Witzleben, z którego ostała się tylko stajnia. Dziś znajdują się tam sklep i świetlica wiejska. Nazwa wsi jest zdrobnieniem od słowa Liszkowo. Niemiecka wersja brzmiała Jobshoe.

W Liszkówku, za zgodą właściciela gruntu, istnieje możliwość rozbicia namiotu. W sklepie spożywczym nabędziemy niezbędne artykuły. Tel. do sołtysa wsi 0525871079. Żeby dalej pojechać do Liszkowa, wracamy do skrzyżowania, skręcamy w lewo i jedziemy szosą asfaltową, przekraczając granicę gminy Łobżenica, powiat pilski, woj. wielkopolskie. W Liszkowie dojeżdżamy do międzynarodowej drogi rowerowej R 1, którą skręcamy w lewo. Przejazd po niej

zajmuje nam tylko kilkaset metrów, albowiem przez Liszkowo prowadzi ona z Osieka nad Notecią w kierunku Fanianowa i Dębna.

INFORMACJE TURYSTYCZNE: we wsi znajdziemy zabytkowy dworek Witzlebenów w obrębie dawnych zabudowań dworskich, a w pobliżu domu pozostałości parku z pięknymi okazami starych drzew. W Liszkowie znajduje się sklep spożywczy oraz istnieje możliwość skorzystania z jazdy konnej w miejscowym gospodarstwie rolnym.

Dalsza droga prowadzi szosą asfaltową w prawo. Około 200 m za zakrętem, po prawej stronie drogi, znajdują się pozostałości dawnego cmentarza rodziny Witzlebenów.

Z Liszkowa docieramy do Trzebonia, który jest głównym miejscem wypoczynkowym w okresie letnim dla mieszkańców gmin Sadki i Łobżenica. W trakcie wakacji przyjeżdża tu wielu turystów szukających wytchnienia nad Jeziorem Trzebońskim. Amatorzy kąpieli muszą skręcić z szosy drogą gruntową w lewo obok murowanej kapliczki.

INFORMACJE TURYSTYCZNE: w Trzeboniu, oprócz możliwości plażowania skorzystamy z usług baru, który serwuje latem smaczne posiłki przez kilkanaście godzin dziennie (jeśli dopisuje pogoda). Za niewielką opłatą rozbijemy też namiot na polu namiotowym.

Trzeboń za nami i po kilku kilometrach jesteśmy w Łobżenicy, mieście o ciekawej, bogatej historii. Polecamy zwiedzanie dwóch kościołów (jeden poewangelicki), charakterystycznych wąskich uliczek, których rodowód sięga czasów średniowiecza, dwóch rynków miejskich, a także pozostałości po stacji kolejki wąskotorowej.

INFORMACJE TURYSTYCZNE: w Łobżenicy znajdują się przychodnia lekarska i apteka, bary i restauracje, sklepy spożywcze i innych branż, m.in. z akcesoriami rowerowymi.

Wyjeżdżamy z miasta w kierunku północnym, w stronę Złotowa. Około kilometra od granic miasta docieramy do ostatniego etapu naszej podróży - Górki Klasztornej, najstarszego Sanktuarium Maryjnego w Polsce, którego początki sięgają 1079 roku. Słynie ono ze źródła, do którego masowo przybywa wiele osób, pobierając i pijąc z niego wodę, której



Młodzi rowerzyści przy świetlicy wiejskiej w Radziczu



Spiętrzenie na rzece Orli w Radziczu. Dawniej młyn wodny, dziś mieści się tu mała elektrownia wodna



Dworek w Liszkowie

Widok z drogi Radzicz - Liszkówko na najwyższe pasmo wzniesień na



Odremontowana świetlica wiejska w Liszkówku. Dawna część zabudowań majątku Witzlebenów



Parkur w gospodarstwie rolnym w Liszkowie



Gospodarstwo rolne p.p. Iwanków w Liszkówku, część ogrodowa



Plaża nad jeziorem w Trzebońiu



Kościół św. Szczepana w Łobzenicy. Zdjęcie ze strony internetowej www.lobzenica.pl



Zespół klasztorny w Górze Klasztornej, najstarszym sanktuarium maryjnym w Polsce (1079 r.)

Jezióra Luchowskie i Trzebońskie. Miejsca letniego wypoczynku mieszkańców gminy Sadki, Łobzenica, Wyrzysk i innych. Zdjęcie ze strony internetowej www.lobzenica.pl

przypisuje się lecznicze właściwości. Centralnym punktem sanktuarium jest przepiękny kościół barokowy z cudownym obrazem Matki Boskiej Królowej Krajny. W ciągu roku odbywa się tu wiele niezwykłych uroczystości religijnych, np. misterium pasyjne w okresie Wielkiego Tygodnia. Atrakcją klasztoru jest także muzeum misyjne. Więcej informacji uzyskać można na stronie www.gorkaklasztorna.msf.opoka.org.pl i www.lobzenica.pl

INFORMACJE TURYSTYCZNE: w Górze Klasztornej istnieje możliwość zakupu posiłku oraz noclegu w Domu Misyjnym, po uprzednim zgłoszeniu się do osoby odpowiedzialnej za kwatery, tel. 067 286 08 48.

**Sadki – Radzicz – Liszkówko – Liszkowo (gmina Łobżenica, powiat pilski, woj. wielkopolskie) –
Fanianowo – Dębno – Ferdynandowo – Topola – Dźwierzno Wielkie – Gródek Krajeński**

Długość trasy 26,3 km: Sadki – Radzicz 5,5km, – Liszkówko 8,5km, – Liszkowo 11,3km, – Fanianow 13,4km, – Dębno 15,5km, – Ferdynandowo 19,3km, – Topola 22,0km, – Dźwierzno Wielkie 23,3km, – **Gródek Krajeński 26,3km**

OPIS TRASY: Wyruszamy z Sadek. Na odcinku do Liszkowa jedziemy zgodnie z przebiegiem trasy nr 1. W Liszkowie skręcamy na pierwszym skrzyżowaniu w drogę rowerową R 1 w prawo w kierunku Fanianowa. Przejeżdżamy przez tę wieś i udajemy się do Dębna, gdzie znajduje się zabytkowy zespół pałacowo-parkowy oraz zabytkowa gorzelnia. Koniecznie trzeba obejrzeć pałac, w którym umieszczony jest dom pomocy społecznej. Ciekawy jest też kościółek z nagrobkami dawnych właścicieli oraz piękny park z pomnikowymi drzewami. Jedziemy wzdłuż ogrodzenia pałacu i skręcamy w lewo drogą asfaltową do Ferdynandowa. Tam, jeśli to możliwe, warto rzucić okiem na budynek dawnego dworku po prawej stronie drogi na skraju wsi. Dalej prosto szosą asfaltową podążamy do Topoli.

INFORMACJE TURYSTYCZNE: w Fanianowie i Dębnie znajdują się sklepy spożywcze; w Topoli gospodarstwo agroturystyczne, w którym można uzyskać nocleg i wyżywienie, a także miło i sympatycznie spędzić czas wolny.

Z Topoli jedziemy asfaltem w kierunku Dźwierzna Wielkiego, dojeżdżamy do drogi nr 242. Na skrzyżowaniu skręcamy w lewo i zgodnie z tablicami informacyjnymi kierujemy się nad jezioro do Gródka Krajeńskiego.

INFORMACJE TURYSTYCZNE: w Gródku Krajeńskim znajduje się sklep spożywczy, w porze letniej bar oferujący ciepłe posiłki, a przede wszystkim ośrodki wypoczynkowe oferujące miejsca noclegowe, wczasy oraz rekreację lądową i wodną (kajaki, rowery wodne, rowery terenowe, żaglówki) oraz ogólnodostępna plaża.



Skrzyżowanie drogi z Topoli do Dźwierzna Wielkiego z drogą 242 Łobżenica - Wlecbork



Wies Fanianowo



Zabytkowa gorzelnia w Dębnie



Wieś Ferdynandowo



Gospodarstwo agroturystyczne w Topoli



Bar w Gródku Krajeńskim



Ośrodek wypoczynkowy i plaża w Gródku Krajeńskim



TRASA NR 3

Sadki – Radzicz – Liskówko – Liskowo (gmina Łobżenica, powiat pilski, woj. wielkopolskie) – Trzeboń – Łobżenica – Luchowo – Dźwierzno Małe – Dźwierzno Wielkie – Runowo Krajeńskie (gmina Więcbork, powiat sępoleński, woj. kujawsko-pomorskie) – Więcbork

Długość trasy 37,1km: Sadki – Radzicz 5,5km, – Liskówko 8,5km, – Liskowo 11,3km, – Trzeboń 14,6km, – Łobżenica 17,1km, – Luchowo 17,7km, – Dźwierzno Małe 25,2km, – Dźwierzno Wielkie 26,0km, – Runowo Krajeńskie 33,4km, – **Więcbork 37,1km**

OPIS TRASY: Wyruszamy z Sadek. Na odcinku do Łobżenicy jedziemy zgodnie z przebiegiem trasy nr 1. Przed wjazdem do miasta na pierwszym skrzyżowaniu skręcamy w prawo w drogę nr 242 w kierunku Więcborka. Po przejechaniu kilkuset metrów znajdujemy się we wsi Luchowo, położonej nad pięknym Jeziolem Luchowskim.

INFORMACJE TURYSTYCZNE: w Luchowie znajdują się dobrze zaopatrzone sklepy spożywcze, a także ośrodek wypoczynkowy Malwa (tel. 604 59 17 75), www.malwa.wczasy.net.pl; e-mail: malwa-t@o2.pl, malwa-biuro@o2.pl, gdzie można uzyskać nocleg, rozbić namiot, zjeść ciepły posiłek, spędzić czas w barze, a także powędkować – po uprzednim uzyskaniu pozwolenia. We wsi znajduje się też gospodarstwo agroturystyczne (tel. 067 286 11 66) oferujące w pełnym zakresie swoje usługi. Niewątpliwą atrakcją okolicy może być też znajdująca się w pobliżu ferma strusi.

Z Luchowa, cały czas trzymając się szosy asfaltowej, jedziemy do Dźwierzna Małego, stamtąd do Dźwierzna Wielkiego, Runowa Krajeńskiego, gdzie warto zatrzymać się i obejrzeć ruiny i odbudowaną część dawnego pałacu. Z Runowa docieramy do celu podróży, malowniczo położonego Więcborka.

INFORMACJE TURYSTYCZNE: w Dźwierznie Wielkim, Dźwierznie Małym, Runowie Krajeńskim znajdziemy sklepy spożywcze z podstawowymi artykułami spożywczymi, natomiast w Więcborku, oprócz wspomnianych wyżej, są szpital, przychodnia lekarska, apteka, sklepy z akcesoriami rowerowymi, bary, restauracje, a także ośrodki wypo-



Ulica w Więcborku. Zdjęcie ze strony internetowej www.wiecbork.pl



Więcbork z lotu ptaka. Zdjęcie ze strony internetowej www.wiecbork.pl

czynkowe z plażami nad Jeziorem Więcborskim, gdzie można uzyskać nocleg lub rozbić namiot. Do wykorzystania są również szlaki rowerowe, wytyczone na terenie gminy Więcbork. Więcej informacji znajdziemy na stronie internetowej www.wiecbork.pl

TRASA NR 4

Sadki – Radzicz – Glinki – Dębionek Formoza – Dębionek – Broniewo – Kaźmierzewo (gmina Mrocza, powiat nakielski, woj. kujawsko-pomorskie) – Witostaw – Orle – Orlinek – Białowieża – Mrocza

Długość trasy 30,3km: Sadki – Radzicz 5,5km, – Glinki 8,9km, – Dębionek Formoza 11,7km, – Dębionek 14,1km, – Broniewo 16,9km, – Witostaw 21,3km, – Orle 23,8km, – Orlinek 25,8 km, – Białowieża skrzyżowanie 27,7km, – Mrocza 30,3km

OPIS TRASY: Wyruszamy z Sadek. Na odcinku do wsi Radzicz jedziemy zgodnie z przebiegiem trasy nr 1. Z Radzicza kierujemy się szosą asfaltową w stronę Liszkowa. Po przejechaniu ok. 0,8 km skręcamy w prawo – na drogę gruntową do Glinek (kierunek - Leśnictwo Glinki). Po ok. 2 km mijamy drogowskaz do leśnictwa (z lewej) i ok. 150 metrów dalej skręcamy w prawo w malowniczą, leśną drogę prowadzącą do Dębionka Formozy – dawnego osiedla PGR - owskiego.

Historia tego miejsca związana jest z powojenną polityką rolną, prowadzoną przez ówczesne władze komunistyczne. Przy państwowych gospodarstwach rolnych tworzono wówczas osiedla dla robotników rolnych.

INFORMACJE TURYSTYCZNE: w Dębionku Formozie znajduje się sklep spożywczy.

Spod sklepu w Dębionku Formozie jedziemy ok. 3,5 km szosą asfaltową do Dębionka. Nazwa miejscowości wywodzi się od staropolskiego słowa dębno, oznaczającego dzisiejszy dąb. W przeszłości używano też nazw Dam-



Leśnictwo Glinki. Tama zbudowana przez bobry



Leśnictwo Glinki. Tablica informacyjna

benko, Dębiewek, Dębionko, niemiecka nazwa to Debenke. W okresie zaborów i międzywojennym większość mieszkańców stanowili Niemcy. Podobnie jak Radzicz, wieś zabudowana jest wokół osi kościół ewangelicki – szkoła. Jest to typowy przykład osadnictwa niemieckiego. Po świątyni pozostał tylko jej fragment, który dziś jest kaplicą parafii katolickiej w Dębowie. W przeszłości znajdowała się w nim PGR-owska klubokawiarnia. Wart zwiedzenia jest usytuowany na obrzeżu wsi dawny cmentarz ewangelicki, z dobrze widocznym układem alei cmentarnych i zachowanymi nagrobkami.

INFORMACJE TURYSTYCZNE: w Dębionku znajdują się sklepy spożywcze. Istnieje możliwość noclegu w warunkach turystycznych, pod namiotem, za zgodą właściciela terenu. Tel. do sołtysa - 052 385 03 25.

Z Dębionka jedziemy szosą asfaltową do Broniewa. Dojeżdżamy do skrzyżowania z drogą Śmielin – Witosław. Zabudowa typowa dla XIX w., tzw. „ulicówka”. Znajduje się tu zabytkowy park wraz z dobrze utrzymanym dworkiem. Nad rzeką Orlą stoją dwa zabytkowe młyny wodne. Nazwa wsi wywodzi się od słowa broń. Pisano ją Bronewo, Bronyewo, Broniewo. Niemcy zwali ją Mathildenmuele.

INFORMACJE TURYSTYCZNE: w Broniewie znajduje się sklep spożywczy. Kontakt z sołtysem pod nr. 052 385 09 98.

Żeby obejrzeć te atrakcje, należałoby zjechać z zaplanowanej trasy kilkaset metrów w prawo. My jednak skręcamy w lewo. Dalsza droga – szosą asfaltową – prowadzi przez Kaźmierzewo do Witosławia. Po przejechaniu przez tory kolejowe skręcamy w prawo do centrum wsi. Atrakcją Witosławia jest pięknie położone Jezioro Witosławskie.

INFORMACJE TURYSTYCZNE: w Witosławiu, w sezonie letnim dostępna jest dobrze zagospodarowana plaża oraz możliwość skorzystania z posiłków serwowanych w pobliskim barze. We wsi znajduje się też sklep spożywczy.



Skrzyżowanie drogi z Radzicza z drogą do Glinek

Dalsza droga prowadzi nas szosą w kierunku Orla. Na skraju wsi, po prawej stronie, w kępie drzew charakterystyczna kapliczka wotywna. Po ok. 3,5 km dojeżdżamy do wsi Orle. Jest to miejscowość z wielkimi tradycjami historycznymi, znana już w okresie średniowiecza. Koniecznie trzeba zwiedzić zabytkowy kościół w stylu romańskim, cmentarz i zabudowania dworskie i folwarczne. Przy okazji można zażyć kąpieli w jeziorze.

Wracamy na szosę i kierujemy się do Orlinka, Białowieży, Mroczy. Na terenie gminy Mrocza znajduje się część Krajeńskiego Parku Krajobrazowego.

INFORMACJE TURYSTYCZNE: w Mroczy znajdziemy warte obejrzenia zabytki i ciekawostki turystyczne oraz sklepy spożywcze, jak również inne, w tym z różnego rodzaju asortymentem rowerowym. Jest też możliwość spożycia ciepłego posiłku w barach. Uzyskamy tu także pomoc lekarską w przychodni i zaopatrzymy się w leki w aptece. Więcej informacji na stronie www.mrocza.pl



Dębionek Formoza. Widok ogólny



Kaplica w Dębionku. Fragment dawnego kościoła protestanckiego



Wieś Broniewo



Dworek w Broniewie



Zabytkowy park w Broniewie



Zabytkowy młyn wodny w Broniewie



Plaża nad Jeziorem Witosławskim.

Zdjęcie ze strony internetowej www.witoslaw-vita.prv.pl



Wieś Orle



Kościół rzymsko-katolicki i rynek w Mroczy

TRASA NR 5

**Sadki – Radzicz – Liszkówko – Liszkowo (gmina Łobżenica, powiat pilski, woj. wielkopolskie) –
Fanianowo – Dębno – Izabela (gmina Mrocza, powiat nakielski, woj. kujawsko-pomorskie) – Witosław –
Orle – Orlinek – Białowieża – Mrocza**

Długość trasy 30,6 km: Sadki – Radzicz 5,5km, – Liszkówko 8,5km, – Liszkowo 11,3km, – Fanianowo 13,4km, – Dębno 15,5km, – Izabela 19,7km, – Witosław 22,5km, – Orle 24,9km, – Orlinek 26,5km, – Białowieża skrzyżowanie 28,2km, – **Mrocza rynek 30,6km**

OPIS TRASY: Wyruszamy z Sadek. Na odcinku do wsi Dębno jedziemy zgodnie z przebiegiem trasy nr 2. W Dębnie obok pałacu skręcamy w prawo szosą asfaltową do Izabeli, gdzie znajdziemy po lewej stronie godny obejrzenia zespół pałacowo-parkowy. Dalej jedziemy prosto do Witosławia, Orla, Orlinka, Białowieży, Mroczy, zgodnie z przebiegiem trasy nr 4.

INFORMACJE TURYSTYCZNE: we wszystkich miejscowościach, przez które przejedziemy, znajdują się sklepy spożywcze. Mrocza oferuje bary, restauracje i sklepy innych branż, w tym z częściami zamiennymi do rowerów. Więcej informacji na stronie www.mrocza.pl



Wieś Izabela na trasie do Mroczy

Sadki – Dębowo – Wyrza (gmina Mrocza, powiat nakielski, woj. kujawsko-pomorskie) –
Matyldzin – Mrocza

Długość trasy 18,3km: Sadki – Dębowo skrzyżowanie I 5,3km, – Dębowo skrzyżowanie II 7,4km, – Wyrza 12,9km, – Matyldzin 15,3km, – Mrocza dworzec kolejowy 16,1km, – **Mrocza rynek 18,3km**

OPIS TRASY: Wyruszamy z Sadek, z ulicy Powstańców Wielkopolskich – tzw. „trójkąta”, będącego skrzyżowaniem drogi nr 10 z drogą w kierunku Liszkowa. Zaraz po starcie skręcamy w prawo w ulicę Bohaterów, którą jedziemy prosto do Dębowa. Po około 1km kończy się nawierzchnia asfaltowa i dalej prowadzi nas droga gruntowa. Docieramy do skrzyżowania z szosą asfaltową, na którym skręcamy w lewo. Dębowo to wieś z wielowiekową tradycją. Pierwsze tyczące jej zapiski pochodzą z 1288 roku. Nazwa związana jest z drzewem dębowym lub od nazwiska Dąb, rodu, który tu kiedyś zamieszkiwał. Dawna nazwa to Dambowo, Dembowo, niemiecka nazwa brzmiała Debenke.

Wieś o zabudowie „ulicowej”. Centrum stanowi murowany kościół katolicki, którego historia sięga XIII wieku. Niedaleko stoi szkoła, a naprzeciwko niej znajdują się zabudowania dawnego folwarku, wśród których wyróżnia się czynna do dziś gorzelnia. W pięknie położonym parku jest odremontowana świetlica wiejska, a na placu przed

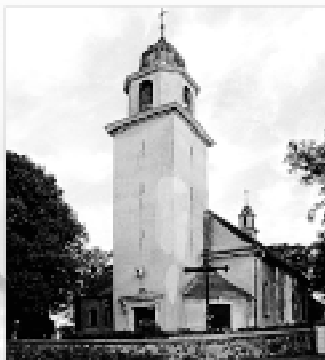
kościółem umieszczono kamień z datą 1288. Miejscowy cmentarz znany jest, m. in. z mogiły powstańców wielkopolskich, którzy zostali zamordowani przez Niemców na łąkach anielińskich.

Udajemy się w dalszą drogę jadąc asfaltem w kierunku północnym. Na skraju wsi dojeżdżamy do skrzyżowania, na którym skręcamy w prawo – kierunek Wyrza – i udajemy się przez Wyrzę oraz Matyldzin do Mroczy. Proponujemy nieco więcej czasu poświęcić na obejrzenie dworu w Matyldzinie, a także nieczynnej już stacji kolejowej Mrocza. Więcej informacji na stronie www.mrocza.pl i www.sadki.pl

INFORMACJE TURYSTYCZNE: w Dębowie znajdziemy możliwość wypoczynku lub noclegu w gospodarstwie agroturystycznym – tel. 693 182 253 lub na terenie prywatnym, po uzgodnieniu warunków z właścicielem. Kontakt z sołtysem pod nr. tel. 052 581 36 04. We wszystkich miejscowościach, przez które przejedziemy, znajdują się sklepy spożywcze.



Dębowo. Wieś z wielowiekową tradycją



Kościół katolicki w Dębowie.
Jego historia sięga XIII w.



Droga z Sadek do Dębowa (wyjazd z ulicy Bohaterów)



Budynek Szkoły Podstawowej w Dębowie



Kamień upamiętniający najstarszą wzmiankę o Dębowie z 1288 r.



Gorzelnia w Dębowie



Dębowo. Droga w kierunku Broniewa i Witosławia



Dawny dworzec kolejowy w Mroczy

TRASA NR 7

**Sadki – Sadkowski Młyn – Dębionek – Broniewo – Wyrza
(gmina Mrocza, powiat nakielski, woj. kujawsko-pomorskie) – Małocin
(gmina Nakło nad Notecią, powiat nakielski, woj. kujawsko-pomorskie) – Chrząstowo – Nakło nad Notecią**

Długość trasy 21,6 km: Sadki – Sadkowski Młyn 3,8km, – Dębionek 6,4km, – Broniewo 7,2km, – Wyrza 10,2km, – Małocin 14,1km, – Chrząstowo 16,6km, – **Nakło nad Notecią 21,6km**

OPIS TRASY: Wyruszamy z Sadek, z ulicy Powstańców Wielkopolskich – tzw. „trójkąta”, będącego skrzyżowaniem drogi nr 10 z drogą w kierunku Liszkowa. Po pokonaniu niecałego kilometra w kierunku Radzicza skręcamy w prawo, w drogę gruntową prowadzącą do Sadkowskiego Młyna. Dojeżdżamy do lasu, następnie do skrzyżowania dróg przy kapliczce. Jedziemy prosto w dół do rzeki. Znajdziemy tam zabytkowy młyn wodny usytuowany malowniczo nad Orlą. Po prawej stronie drogi stoi dawny dworek. Dla ciekawych – za dworkiem pozostałości dawnego cmentarza ewangelickiego. Wieś nie ma sołtysa – należy do sołectwa Sadki. Przejeżdżamy przez most i kierujemy się w prawo. O właściwym wyborze trasy upewni nas niezwykle widok zielonego trabanta na dachu mijanego gospodarstwa. To taki przejaw fantazji miejscowej ludności.

Docieramy do Dębionka, stamtąd do Broniewa, tak jak trasą nr 4. W Broniewie przekraczamy szosę asfaltową i dalej na wprost jedziemy w kierunku lasu. Cały czas prosto droga leśna prowadzi nas do Wyrzy. Po wyjeździe z lasu, skręcamy w prawo na asfalt. Dojeżdżamy do skrzyżowania koło figury, przez które przejeżdżamy prosto w kierunku Małocina. Przejeżdżamy przez wieś i udajemy się szosą do Chrząstowa, gdzie warte uwagi są zabudowania Stacji



Skrzyżowanie drogi Sadki - Radzisz z drogą do Sadkowskiego Młyna



Młyn nad Orlą w Sadkowskim Młynie



Kapliczka przydrożna w Sadkowskim Młynie



Nakło nad Notecią. Kościół pw. św. Wawrzyńca i kościół pw. św. Stanisława (dawny ewangelicki)

Hodowli Roślin – dawny zespół pałacowo-parkowy. Stamtąd szosą jedziemy do Nakła nad Notecią, miasta powiatowego o wielowiekowej tradycji, jednego z ważniejszych ośrodków Polski średniowiecznej, a i dzisiaj ciekawego, pełnego zabytków i atrakcji turystycznych grodu.

INFORMACJE TURYSTYCZNE: z wyjątkiem Sadkowskiego Młyna, w pozostałych miejscowościach, przez które przejedziemy, znajdują się sklepy z podstawowymi artykułami spożywczymi. Nakło nad Notecią oferuje całą gamę barów, restauracji i sklepów różnych branż, w tym z częściami zamiennymi do rowerów, a także profesjonalnych warsztatów zajmujących się naprawą i przeglądem rowerów. Znajdują się tam także szpital, przychodnie i apteki. Więcej informacji na stronie www.naklo.pl



Rynek w Nakle nad Notecią



Atrakcją „nierowerową” w Nakle są rejsy po Noteci statkiem spacerowym Łokietek. Na zdjęciu uczestnicy projektu Działaj Lokalnie VI



Członkinie Stowarzyszenia „Żakus” nawet w trakcie rejsu dyskutują o bieżących problemach organizacji



Przystań dla statków na Noteci

TRASA NR 8

**Sadki – Sadowski Młyn – Dębionek – Broniewo – Wyrza
(gmina Mrocza, powiat nakielski, woj. kujawsko-pomorskie) – Matyldzin –
Mrocza (dworzec kolejowy) – Mrocza**

Długość trasy 17,5 km: Sadki – Sadowski Młyn 3,8km, – Dębionek 6,4km, – Broniewo 9,2km, – Wyrza 12,2km, – Matyldzin 14,5km, – Mrocza dworzec kolejowy 15,3km, – **Mrocza 17,5km**

OPIS TRASY: Wyruszamy z Sadek. Na odcinku do wsi Wyrza jedziemy zgodnie z przebiegiem trasy nr 7. Następnie w Wyrzy skręcamy na drogę asfaltową w lewo do Matyldzina i Mroczy. Po drodze warto obejrzeć dawny dworzec kolei – stację Mrocza, znajdujący się tuż za Matyldzinem po prawej stronie drogi. Więcej informacji na stronie www.mrocza.pl

INFORMACJE TURYSTYCZNE: z wyjątkiem Sadowskiego Młyna, w pozostałych miejscowościach, przez które przejedziemy, znajdują się sklepy z podstawowymi artykułami spożywczymi.



Na trasie do Sadowskiego Młyna: w oddali zabudowania wsi Dębionek

TRASA NR 9

Sadki – Sadkowski Młyn – Dębionek – Dębionek Formoza – Liszkówko – Liszkowo (gmina Łobżenica, powiat pilski, woj. wielkopolskie) – Trzeboń – Łobżenica

Długość trasy 23,2 km: Sadki – Sadkowski Młyn 3,8km, – Dębionek 6,4km, – Dębionek Formoza 8,8km, – Liszkówko 14,5km, – Liszkowo 17,3km, – Trzeboń 19,8km, – **Łobżenica 23,2km**

OPIS TRASY: Wyruszamy z Sadek. Na odcinku do wsi Dębionek jedziemy zgodnie z przebiegiem trasy nr 7. W Dębionku skręcamy w lewo w szosę asfaltową i dojeżdżamy do Dębionka Formozy. Przed sklepem skręcamy w drogę gruntową w lewo, a następnie w prawo, wzdłuż płotu odgradzającego fermę gęsi w kierunku lasu. Leśną drogą dojeżdżamy do skrzyżowania z drogą gruntową, dalej w lewo i po ok. 150 metrach w prawo – zgodnie z drogowskazem - do leśniczówki Glinki i Liszkówka. Wjeżdżamy do centrum wsi, przekraczając szosę asfaltową i przed sklepem drogą gruntową, zwaną „drogą Witzlebenów” jedziemy do Liszkowa, Trzeboń i Łobżenicy, zgodnie z przebiegiem trasy nr 1.

INFORMACJE TURYSTYCZNE: z wyjątkiem Sadkowskiego Młyna, w pozostałych miejscowościach, przez które będziemy przejeżdżać, znajdują się sklepy spożywcze. Łobżenica oferuje bary, restauracje i sklepy innych branż, w tym z częściami zamiennymi do rowerów. Więcej informacji na stronie www.lobzenica.pl i www.sadki.pl



Herb Sadek przy trasie Liszkówko - Liszkowo



Droga prowadząca z folwarku Witzlebenów z Liszkówka do Liszkowa

TRASA NR 10

Sadki – Sadkowski Młyn – Dębionek – Dębionek Formoza – Radzicz – Liszkówko – Auguścín (gmina Wyrzysk, powiat pilski, woj. wielkopolskie) – Glesno – Bagdad – Ruda – Konstantynowo – Osiek nad Notecią

Długość trasy 29,9km: Sadki – Sadkowski Młyn 3,8km, – Dębionek 6,4km, – Dębionek Formoza 8,8km, – Radzicz 12,5km, – Liszkówko 15,5km, – Auguścín 18,4km, – Glesno 21,3km, – Bagdad 23,3km, – Ruda 25km, – Konstantynowo 26,7km, – **Osiek nad Notecią 29,9km**

OPIS TRASY: Wyruszamy z Sadek. Na odcinku do wsi Dębionek Formoza jedziemy zgodnie z przebiegiem trasy nr 9. W Formozie przed sklepem skręcamy w lewo w drogę gruntową. Jadąc prosto, docieramy do Radzicza. Dojeżdżamy, mijając po prawej stronie kościół i sklep, do szosy asfaltowej. Skręcamy w prawo do Liszkówka. Tam zjeżdżamy

w lewo na drogę gruntową i podążamy prosto do Auguścina (gmina Wyrzysk, woj. wielkopolskie). Wieś Auguścina w znacznej mierze zabudowana jest ciągle tzw. „poniatówkami” pamiętającymi czasy osadnictwa w dwudziestoleciu międzywojennym. Ciekawostką wartą zobaczenia są charakterystyczne ozdoby ogrodowe przed domami na południowym skraju wsi. My jednak kierujemy się na zachód, drogą asfaltową do Glesna – dawnej posiadłości rodziny Chłapowskich. Warto zatrzymać się tu i zwiedzić kościół, zerknąć na dawne zabudowania folwarczne oraz spędzić czas na przejażdżce konnej.

Wzdłuż ogrodzenia Stadniny Koni jedziemy dalej asfaltem do wsi Bagdad – również dawnej posiadłości Chłapowskich, w której konieczne trzeba zobaczyć dziewiętnastowieczny dworek usytuowany w pięknym parku po prawej stronie szosy. Dalej jedziemy do wsi Ruda, gdzie przecinamy drogę krajową nr 10. Udajemy się przez Konstantynowo do celu naszego wypadu – Osieka nad Notecią. Znajdziemy tu skansen z zabytkami budownictwa krajeńskiego, kościół, zabytkowy dworzec kolejowy z XIX wieku, cegielnię. Niedaleko znajduje się wieś Żuławka, w której już w średniowieczu była jedna z najstarszych przepraw przez Notec.

INFORMACJE TURYSTYCZNE: z wyjątkiem Sadkowskiego Młyna, w pozostałych miejscowościach, przez które przejedziemy, znajdują się sklepy z podstawowymi artykułami spożywczymi. Osiek nad Notecią oferuje bary, restauracje i sklepy innych branż, w tym z częściami zamiennymi do rowerów. Znajduje się tu również stacja kolejowa, z której odprowadzane są pociągi w kierunku Piły i Bydgoszczy. Więcej informacji na stronie www.wyrzysk.pl



Turyści rowerowi w drodze do Osieka



Zabytki budownictwa w skansenie w Osieku



Zabytkowe cmentarzysko. Skansen w Osieku



W skansenie w Osieku nad Notecią można podziwiać skarby kultury krajeńskiej

**Sadki – Sadowski Młyn – Dębionek – Dębionek Formoza – Radzicz – Machowo – Glesno
(gmina Wyrzysk, powiat pilski, woj. wielkopolskie) – Liszkowo
(gmina Łobżenica, powiat pilski, woj. wielkopolskie) – Trzeboń – Łobżenica**

Długość trasy 30,6km: Sadki – Sadowski Młyn 3,8km, – Dębionek 6,4km, – Dębionek Formoza 8,8km, – Radzicz 12,5km, – Machowo 14,km, – Glesno 18,6km, – Liszkowo 24,8km, – Trzeboń 27,3km, – **Łobżenica 30,6km**

OPIS TRASY: Wyruszamy z Sadek. Na odcinku do wsi Radzicz jedziemy zgodnie z przebiegiem trasy nr 10. Prze-



Droga z Machowa do Glesna

jeżdżamy Radzicz, mijając po prawej stronie kościół i sklep, dotrzemy do szosy asfaltowej. Skręcamy w prawo i na skraju wsi skręcamy w drogę gruntową w lewo. W odległości kilkudziesięciu metrów z lewej strony widzimy XIX-wieczną, czynną do dziś gorzelnię. Nasza trasa prowadzi w prawo do Machowa, wsi zbudowanej jako osiedle dla robotników pobliskiego PGR – u Radzicz. Machowo w przeszłości było samodzielnym majątkiem, którego pozostałości można zobaczyć jeszcze na wysokim brzegu Orli, w tzw. „nojmanówce” wśród pięknych, wysokich drzew. Podobnie jak Sadowski Młyn, Machowo nie ma swojego sołtysa – należy do sołectwa Radzicz. Za ostatnimi zabudowaniami skręcamy w prawo i drogą gruntową, jadąc cały czas prosto, dojeżdżamy do Glesna (gmina Wyrzysk, woj. wielkopolskie). Stamtąd drogą asfaltową w prawo jedziemy do Liszkowa (gmina Łobżenica, woj. wielkopolskie), Trzeboń i Łobżenicy, zgodnie z przebiegiem trasy nr 9.

INFORMACJE TURYSTYCZNE: z wyjątkiem Sadowskiego Młyna i Machowa, w pozostałych miejscowościach, przez które przejedziemy, znajdują się sklepy spożywcze. Łobżenica oferuje bary, restauracje i sklepy innych branż, w tym z częściami zamiennymi do rowerów. Więcej informacji na stronie www.lobzenica.pl

Pola pod Machowem



Na trasie do Glesna



Skrzyżowanie drogi z Radzicza do Machowa

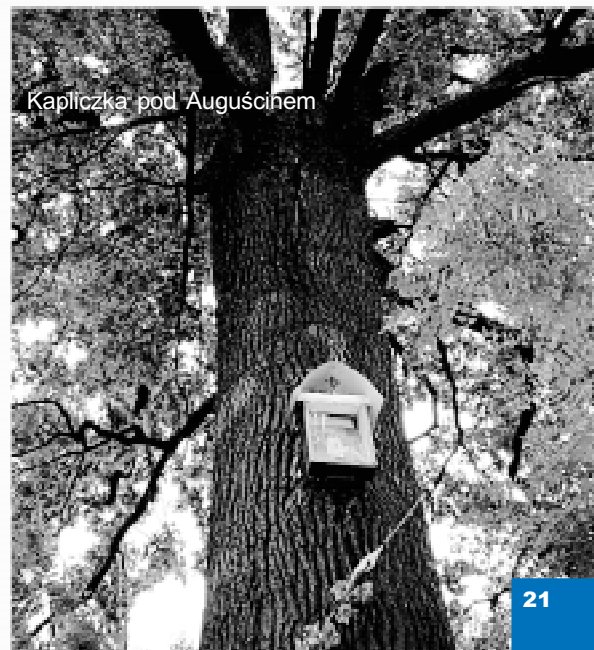
TRASA NR 12

Sadki – Radzicz – Liszkówko – Auguścín (gmina Wyrzysk, powiat pilski, woj. wielkopolskie) – Liszkowo (gmina Łobżenica, powiat pilski, woj. wielkopolskie) – Trzeboń – Łobżenica

Długość trasy 21,1km: Sadki – Radzicz 5,5km, – Liszkówko 8,5km, – Auguścín 11,6km, – Liszkowo 15,3km, – Trzeboń 17,8km, – **Łobżenica 21,1km**

OPIS TRASY: Wyruszamy z Sadek. Na odcinku do wsi Liszkówko jedziemy zgodnie z przebiegiem trasy nr 1. W Liszkówku skręcamy z szosy w lewo i nie najlepszą drogą asfaltową, a potem gruntową dojeżdżamy prosto do Auguścina (gmina Wyrzysk, woj. wielkopolskie). Na skrzyżowaniu skręcamy w prawo, wjeżdżamy na nawierzchnię asfaltową i docieramy do kolejnego skrzyżowania, na którym skręcamy w prawo i dalej prosto jedziemy do Liszkowa (gmina Łobżenica, woj. wielkopolskie), a stamtąd do Trzebonia i Łobżenicy, zgodnie z przebiegiem trasy nr 9.

INFORMACJE TURYSTYCZNE: W miejscowościach, przez które przejdziemy, znajdują się sklepy z podstawowymi artykułami spożywczymi. Łobżenica oferuje bary, restauracje i sklepy innych branż, w tym z częściami zamiennymi do rowerów. Więcej informacji na stronie www.lobzenica.pl



Kapliczka pod Auguścínem

**Sadki – Radzicz – Liszkówko – Machowo – Kraczkki – Glesno
(gmina Wyrzysk, powiat pilski, woj. wielkopolskie) – Bagdad – Ruda – Dąbki – Żelazno – Bnin
(gmina Sadki, powiat nakielski, woj. kujawsko-pomorskie) – Samostrzel – Sadki**

Długość trasy 34,4 km: Sadki – Radzicz 5,5km, – Liszkówko 8,5km, – Machowo 11,2km, – Kraczkki 13,8km, – Glesno 17,5km, – Bagdad 18,7km, – Ruda 20,4km, – Dąbki 22,8km, – Żelazno 25,4km, – Bnin 28,3km, – Samostrzel 31,6km, – **Sadki 34,4km**

OPIS TRASY: Rzut oka na mapę pozwala stwierdzić, że pomysłodawcy tej trasy nie idą na łatwiznę. Droga kluczcy i zawraca, warto jednak podjąć to wyzwanie. Nagrodą dla wytrwałych będą wspaniałe krajobrazy i pełne uroku zakątki.

Wyruszamy z Sadek. Na odcinku do wsi Liszkówko jedziemy zgodnie z przebiegiem trasy nr 1. W Liszkówku skręcamy w lewo z szosy do centrum wsi. Jedziemy w kierunku Auguścina. Tuż przed wjazdem do wsi, za przepustem na strudze, skręcamy ostro w lewo trasą dawnej kolejki wąskotorowej. Ta droga doprowadzi nas do Machowa. Trzeba z niej zjechać w prawo między zabudowania osady. Stamtąd dalej na południe do Kraczek, w których warto zatrzymać się na chwilę. Kraczkki to wieś o wielowiekowej tradycji. Nazwa prawdopodobnie pochodzi od znanego już w XIV wieku nazwiska Kraczek. Słowo to w staropolszczyźnie znaczyło krok, kroczyć. Inne znaczenie terminu kraczkki to pęczki, wiązki. Niemiecka nazwa brzmiała Kratzke. W miejscowości znajdują się: zabytkowa kapliczka, stary budynek szkoły, w którym obecnie mieści się świetlica wiejska, dawny młyn wodny nad rzeką Orlą, pozostałości zabudowań dla robotników folwarcznych. Przepięknym miejscem jest rozlewisko rzeki, tuż za mostem z niezwykłym kompleksem pomnikowych okazów drzew, a także stanowiska łęgowe żurawi, których wiosenny krzyk niesie się szczególnie daleko .



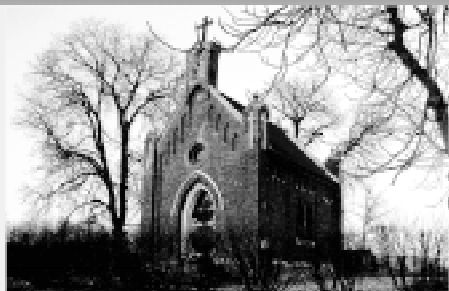
Budynek dawnej szkoły w Kraczkach.
Obecnie świetlica wiejska



Zabudowania pofolwarczne w Kraczkach



Blok w Kraczkach z lat 80. XX w.
Przykład budownictwa z czasów PRL



Kapliczka w Kraczkach



Dawny młyn wodny nad Orlą w Kraczkach



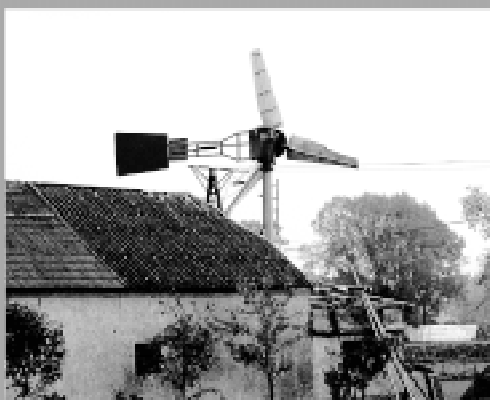
Zabytkowy park nad rozlewiskiem Orli
w Kraczkach



Tablica upamiętniająca bitwę polsko-krzyżacką pod Dąbkami w 1431 r.



Budynek Szkoły Podstawowej w Bninie



Elektrownia wiatrowa - syndrom współczesnych czasów w Bninie

INFORMACJE TURYSTYCZNE: W Kraczkach znajduje się sklep z podstawowymi artykułami spożywczymi. Możliwy jest też nocleg w warunkach turystycznych w prywatnej zagrodzie. Tel. do sołtysa - 052 587 10 57.

Nie przekraczając rzeki, kierujemy się w prawo ku wsi Glesno (gmina Wyrzysk, woj. wielkopolskie) i dalej, zgodnie z przebiegiem trasy nr 10, do Bagdadu i Rudy. W Rudzie przecinamy drogę krajową nr 10 i szosą asfaltową, mocno pod górę, docieramy do wsi Dąbki. Tuż przed wsią, po prawej stronie szosy, zobaczymy charakterystyczny obelisk upamiętniający zwycięską bitwę z Krzyżakami, która rozegrała się w tym miejscu w 1431r. W samej wsi warte obejrzenia są: zabytkowy pałac Bnińskich, a także we właściwej porze roku – bezkresne pola róż.

Obok bramy wjazdowej do pałacu skręcamy w lewo i jedziemy na wschód do Żelazna i dalej do Bnina, jednej z czterech najmłodszych wsi w gminie Sadki. Jej początki sięgają pierwszej połowy XIX w., kiedy to właściciel dóbr samostrzelskich, hrabia Bniński, wydzielił z włości mrozowskich ziemię dla byłych robotników rolnych, którzy osiągnęli wiek starczy, osadzając ich w pobudowanych specjalnie do tego celu domach. Nazwa wsi wywodzi się od nazwiska Bnińskich. Niemcy nazywali ją Biental. W późniejszym czasie wieś przekształciła się w typowo rolniczą osadę, a jej zabudowa ma charakter typowej „ulicówki”. Obecnie jej centrum stanowi szkoła podstawowa i świetlica wiejska, obok której znajduje się siedziba OSP.

INFORMACJE TURYSTYCZNE: W Bninie znajduje się sklep z podstawowymi artykułami spożywczymi. Możliwy jest też nocleg w warunkach turystycznych w prywatnej zagrodzie za zgodą właściciela. Tel. do sołtysa 052 587 28 04.



Bnin, jedna z najmłodszych wsi w gminie Sadki

Z Bnina jedziemy do Samostrzela, miejscowości będącej przez wieki w posiadaniu wielu znamienitych rodzin z terenu Krajny. Ostatnimi z nich byli Bnińscy. Nazwa wsi pochodzi od imienia Samostrzał, które wywodzi się z kolei od Samochwała. Wedle tradycji „samostrzał” oznaczał też broń wyrzucającą strzały – czyli kuszę. Niemiecka nazwa brzmiała Walden. Do dziś zachowały się: klasycystyczny pałac z przyległym zabytkowym parkiem o powierzchni 27 ha i zabudowania dworskie – stajnia, browar, folwark, zabytkowa kapliczka, budynek byłej szkoły oraz droga wyłożona baltową kostką. Przez Samostrzel prowadzi, powstała w XIX w., jedna z najstarszych linii kolejowych w Polsce łącząca Berlin z Bydgoszczą. W okresie międzywojennym i wcześniejszym znajdująca się tu stacja kolejowa odgrywała dużą rolę strategiczną i gospodarczą. Po wojnie majątek Bnińskich znacjonalizowano. W pałacu umieszczono szkołę rolniczą, którą później przeniesiono do nowego, istniejącego do dziś budynku. Z Samostrzela docieramy do Sadek jadąc piękną, zabytkową aleją kasztanową.

INFORMACJE TURYSTYCZNE: w Samostrzelu znajdują się sklepy spożywcze. Nocleg możliwy jest w warunkach turystycznych na terenie prywatnym za zgodą właściciela. Kontakt z sołtysem pod nr. tel. 600 496 240. Istnieje tu również stacja kolejowa, z której odjeżdżają pociągi osobowe w kierunku Bydgoszczy i Piły. Więcej informacji na stronie www.sadki.pl



Pałac w Samostrzelu od strony południowej



Pałac od strony północnej



Rzeka Rokitka - atrakcja samostrzelskiego parku



Spacer nad Rokitką

TRASA NR 14

**Sadki – Kraczkki – Glesno (gmina Wyrzysk, powiat pilski, woj. wielkopolskie) –
Bagdad – Ruda – Dąbki – Osiek nad Notecią**

Długość trasy 19,1 km: Sadki – Kraczkki 6,2km, – Glesno 9,7km, – Bagdad 11,2km, – Ruda 12,9km, – Dąbki 15,3km, – **Osiek nad Notecią 19,1km**

OPIS TRASY: Wyruszamy z Sadek, z ulicy Powstańców Wielkopolskich – tzw. „trójkąta”, będącego skrzyżowaniem drogi nr 10 z drogą w kierunku Liszkowa. W lewo, za budynkiem banku, kierujemy się ulicą Spółdzielców na zachód, do drogi gruntowej, którą podążamy prosto do Kraczek. Przed wjazdem do wsi znajdziemy się na wzniesieniu, z którego rozciąga się fantastyczny widok na okolicę z meandrującą rzeką Orlą. Z Kraczek jedziemy do Glesna, Bagdadu, Rudy, Dąbek, zgodnie z przebiegiem trasy nr 13. W Dąbkach przy pomniku skręcamy w prawo i docieramy do Osieka nad Notecią.

INFORMACJE TURYSTYCZNE: we wszystkich miejscowościach, przez które przejeździemy, znajdują się sklepy z artykułami spożywczymi. Osiek nad Notecią oferuje bary, restauracje i sklepy innych branż, w tym z częściami zamiennymi do rowerów. Znajduje się tu również stacja kolejowa, z której odprawiane są pociągi w kierunku Piły i Bydgoszczy. Więcej informacji na stronie www.wyrzysk.pl



W drodze z Dąbek do Osieka



Skansen w Osieku

TRASA NR 15

**Sadki – Samostrzel – Bnin – Jadwiżyn – Borek – Łódzia – Anieliny – Bielawy
(gmina Nakło nad Notecią, powiat nakielski, woj. kujawsko-pomorskie) – Nakło nad Notecią**

Długość trasy 27,5 km: Sadki – Samostrzel 2,8km, – Bnin 6,2km, – Jadwiżyn 9,8km, – Borek 11,9km, – Łódzia 18,3km, – Anieliny 20,2km, – Bielawy 23,7km, – **Nakło nad Notecią 27,5km**

OPIS TRASY: Wyruszamy z Sadek, z ulicy Powstańców Wielkopolskich – tzw. „trójkąta”, będącego skrzyżowaniem drogi nr 10 z drogą do Liszkowa. Zjeżdżamy ulicą Kościelną ostro w dół, przekraczamy mostek na Rokitce, a potem podprowadzamy rowery na plac przy kościele. Stamtąd ulicą Kasztanową (w prawo) dojeżdżamy do ulicy Mickiewicza prowadzącej do Samostrzela. Przy pałacu kierujemy się prosto do Bnina. Około 1km za wsią skręcamy szosą asfal-



Droga z Bnina do Jadwiżyna



Stacja kolejowa w Jadwiżynie



Wieś Jadwiżyn. W tle, po lewej, budynek dawnej szkoły

tową w lewo i przejeżdżając przez tory kolejowe docieramy do Jadwiżyna, miejscowości leżącej w Pradolinie Noteci. Wieś ta, podobnie jak trzy inne, należy do najmłodszych na terenie gminy Sadki. Powstała w XIX wieku z posiadłości wydzielonych z majątku Żelazno. Jej nazwa związana jest z imieniem Jadwiga. Niemiecka wersja brzmiała Hedwigswiesen. Posiada stację kolejową – kierunek Piła, Bydgoszcz. Wokół rozciągają się ciekawe tereny przyrodnicze z bogatą fauną i florą.

INFORMACJE TURYSTYCZNE: w Jadwiżynie znajduje się sklep spożywczy, świetlica wiejska. Istnieje możliwość noclegu w warunkach turystycznych za porozumieniem z właścicielem posesji. Tel. do sołtysa 665 727 854.

Przed wjazdem do wsi, koło krzyża, skręcamy w leśną drogę w lewo. Jedziemy do rezerwatu florystycznego „Borek”. Koniecznie zatrzymujemy się pod wiatą z tablicą informacyjną. O każdej porze roku znajdziemy tam niezwykle atrakcje przyrodnicze. Na stronie internetowej Nadleśnictwa Szubin – www.szubin.torun.lasy.gov.pl czytamy m.in., że *Stanowi [rezerwat] unikalny fragment naturalnego łągu jesionowo – dębowo - olchowego z licznymi, kilkusetletnimi pomnikowymi egzemplarzami dębu szypułkowego oraz licznymi chronionymi gatunkami runa leśnego, z których najciekawsze to: wawrzynek wilczełyko, lilia złotogłów, kokorycz drobna, kopytnik zwyczajny, orlik pospolity.* Jego powierzchnia wynosi 129,71ha. Można też tu spotkać ptactwo takie, jak czapla siwa, kormoran, a nawet orła bielika.

Z „Borku” kierujemy się na wschód w stronę Samostrzela. Za dawną



leśnicówką zjeżdżamy w lewo na szosę asfaltową. Dojeżdżamy do torów kolejowych i przed przejazdem skręcamy w prawo w drogę gruntową. Po prawej stronie widzimy kompleks stawów hodowlanych. Przekraczamy mostek na Rokitce. Jadąc wzdłuż torów, docieramy do miejscowości Łodzia. Nazwa jej związana jest z herbem rodu Bnińskich, dawnych właścicieli tych ziem, zwanym „Łodziam”. Wieś ta jest jedną z czterech wspomnianych wcześniej miejscowości założonych w XIX wieku. Zabudowa charakterystyczna dla rozwiązań stosowanych w tamtych czasach, tzw. „ulicówka”. W niewielkiej odległości od wsi są ślady cmentarza ewangelickiego.

INFORMACJE TURYSTYCZNE: w Łodzi znajduje się świetlica wiejska. Istnieje możliwość noclegu w warunkach turystycznych za porozumieniem z właścicielem gruntu. Tel. do sołtysa 052 587 08 17.



Kokorycz drobna



Powalone drzewo w rezerwacie „Borek”



Rzeczka przepływająca przez „Borek”



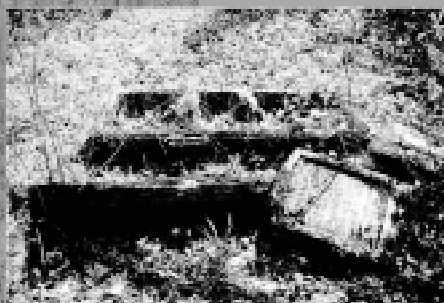
Wawrzynek wilczyko



Droga leśna w „Borku”



Wieś Łodzian. Klasyczna „ulicówka” z XIX w.



Ruiny grobów na cmentarzu w Łodzi



Cmentarz protestancki w Łodzi

Z Łodzi udajemy się do Anielin, ostatniej z czterech najmłodszych wsi w gminie Sadki. Nazwa związana z imieniem żeńskim Aniela. Niemcy używali określenia Elzenort. W Anielinach istnieje jedyna w gminie Sadki niepubliczna szkoła podstawowa, którą prowadzi Stowarzyszenie na Rzecz Rozwoju Wsi Anieliny i Łódzia „Żakus”. Na jej terenie zlokalizowano hotelik, w którym można zatrzymać się na noc, a także spędzić miło czas przy ognisku. Niedaleko od budynku szkolnego jest, utworzona przez wspomnianą organizację, ścieżka zdrowia o długości ok. 2 km. W miejscowości znajdziemy też ślady zabytkowego cmentarza.

INFORMACJE TURYSTYCZNE: w Anielinach znajduje się sklep spożywczy. Istnieje możliwość noclegu w szkole, gdzie pod patronatem Stowarzyszenia „Żakus” prowadzony jest hotelik. Rezerwacji dokonać można pod nr. tel. 052 587 09 09. E-mail: sp_anieliny@wp.pl Tel. do sołtysa 052 587 08 45. Jest tu też stacja kolejowa, z której odjeżdżają pociągi w kierunku Bydgoszczy i Piły. Więcej informacji na stronie www.nsp-anieliny.webpark.pl i www.sadki.pl

Z Anielin udajemy się dalej na wschód drogą gruntową, wzdłuż linii kolejowej, w kierunku wsi Bielawy (gmina Nakło nad Notecią), gdzie należy koniecznie obejrzeć nowoczesną oczyszczalnię ścieków, a dalej podążyć – już asfaltem – do Nakła nad Notecią.

INFORMACJE TURYSTYCZNE: Nakło nad Notecią oferuje całą gamę barów, restauracji i sklepów różnych branż, w tym z częściami zamiennymi do rowerów, a także profesjonalnych warsztatów zajmujących się naprawą i przeglądem rowerów. Więcej informacji na stronie www.naklo.pl



Wieś Anieliny



Remiza strażacka w Anielinach



Niepubliczna Szkoła Podstawowa w Anielinach



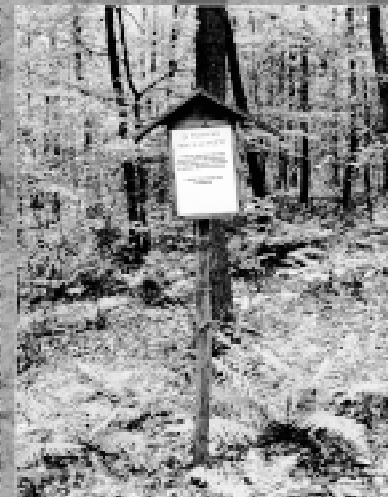
Ognisko na terenie wypoczynkowo-rekreacyjnym Niepublicznej Szkoły Podstawowej w Anielinach



Rowerzyści w Anielinach



Jedno z pomieszczeń hoteliku Stowarzyszenia „Żakus” w Anielinach



Ścieżka sportowo-przyrodnicza „Żakus 2004” w Anielinach

TRASA NR 16

Sadki – Samostrzel – Gromadno śluza (gmina Kcynia, powiat nakielski, woj. kujawsko-pomorskie) – Ludwikowo – Gromadno – Iwno – Łankowice – Kcynia

Długość trasy 24,4 km: Sadki – Samostrzel 2,8km, – Gromadno śluza 9,7km, – Ludwikowo 12,3km, – Gromadno 14,4km, – Iwno 17,5km, – Łankowice 22,9km, – **Kcynia 24,4km**

OPIS TRASY: Wyruszamy z Sadek. Na odcinku do wsi Samostrzel jedziemy zgodnie z przebiegiem trasy nr 15. Dojeżdżamy do Samostrzela. Przy głównej bramie pałacu skręcamy w lewo. Przejeżdżamy przez tory kolejowe i dalej szosą asfaltową jedziemy przez Pradolinę Noteci na południe. Po pokonaniu kilku kilometrów docieramy do śluzy Gromadno (gmina Kcynia), jednego z wielu stopni wodnych na Noteci. Przy odrobinie szczęścia można zobaczyć, jak śluza działa, gdy przepływają statki. Jest to niezapomniany widok! Przekraczamy mosty na kanale i Noteci. Następnym naszym celem są wsie: Ludwikowo, Gromadno, Iwno. Dotrzemy tam, jadąc prosto szosą. Za Iwnem docieramy do skrzyżowania, na którym kierujemy się w lewo. Przejeżdżamy przez wieś Łankowice, podziwiając z daleka przepiękną panoramę Kcyni – pałuckiego miasta z wieloma wieżami, położonego na wzgórzu.



Kościół pokarmelicki pw. Wniebowzięcia NMP w Kcyni



Kościół pw. św. Michała w Kcyni. Zdjęcie ze strony internetowej www.kcynia.pl



Śluza w Gromadnie. Jeden z licznych stopni wodnych na Noteci

INFORMACJE TURYSTYCZNE: za wyjątkiem Gromadna – śluzy, we wszystkich pozostałych miejscowościach znajdziemy sklepy spożywcze. Kcynia oferuje bary, restauracje i sklepy różnych branż, w tym z częściami zamiennymi do rowerów. Znajdziemy tu też ośrodek zdrowia i aptekę. Więcej informacji na stronie www.kcynia.pl

TRASA NR 17

Sadki – Samostrzel – Borek – Jadwiżyn – Ostrówek (gmina Wyrzysk, powiat pilski, woj. wielkopolskie) – Osiek nad Notecią

Długość trasy 17km: Sadki – Samostrzel 2,8km, – Borek 7,3km, – Jadwiżyn 9,8km, – Ostrówek 12,6km, – Osiek nad Notecią 17km

OPIS TRASY: Wyruszamy z Sadek. Na odcinku do wsi Samostrzel jedziemy zgodnie z przebiegiem trasy nr 15. Dojeżdżamy do Samostrzela. Przy głównej bramie pałacu skręcamy w lewo. Przejeżdżamy przez tory kolejowe i dalej szosą asfaltową jedziemy do granicy lasu. Tam skręcamy w prawo przy starej leśniczówce i drogą gruntową jedziemy do rezerwatu Borek. Polecamy odpoczynek pod wiatą. Dalej wędrujemy leśnym duktem do Jadwiżyna. Przejeżdżamy przez wieś i kierujemy się na zachód do Ostrówka. Musimy przekroczyć tory kolejowe. Dalej za wsią jedziemy kilkaset metrów niezbyt wygodną drogą z płyt betonowych, którą docieramy do szosy, skręcamy w lewo i po chwili jesteśmy w Osieku nad Notecią.

INFORMACJE TURYSTYCZNE: z wyjątkiem „Borku”, w pozostałych miejscowościach, przez które przejedziemy, znajdują się sklepy z podstawo-



Wieś Jadwiżyn



Rezerwat florystyczny „Borek”

Takie widoki w „Borku” nie należą do rzadkości



Kokorycz pusta

Wiata, pod którą można odpocząć wędrując przez „Borek”

wymi artykułami spożywczymi. Osiek nad Notecią oferuje bary, restauracje i sklepy innych branż, w tym z częściami zamiennymi do rowerów. Znajduje się tu również stacja kolejowa, z której odprawiane są pociągi w kierunku Piły i Bydgoszczy. Więcej informacji uzyskamy na stronie www.sadki.pl i www.wyrzysk.pl

TRASA NR 18

**Sadki – Samostrzel – Łódzia – Anieliny – Śmielin – Dębowo – Olszewka
(gmina Nakło nad Notecią, powiat nakielski, woj. kujawsko-pomorskie) – Nakło nad Notecią**

Długość trasy 23,1km: Sadki – Samostrzel 2,8km, – Łódzia 4,9km, – Anieliny 6,8km, – Śmielin 9,6km, – Dębowo 13,4km, – Olszewka 18,3km, – **Nakło nad Notecią 23,1km**

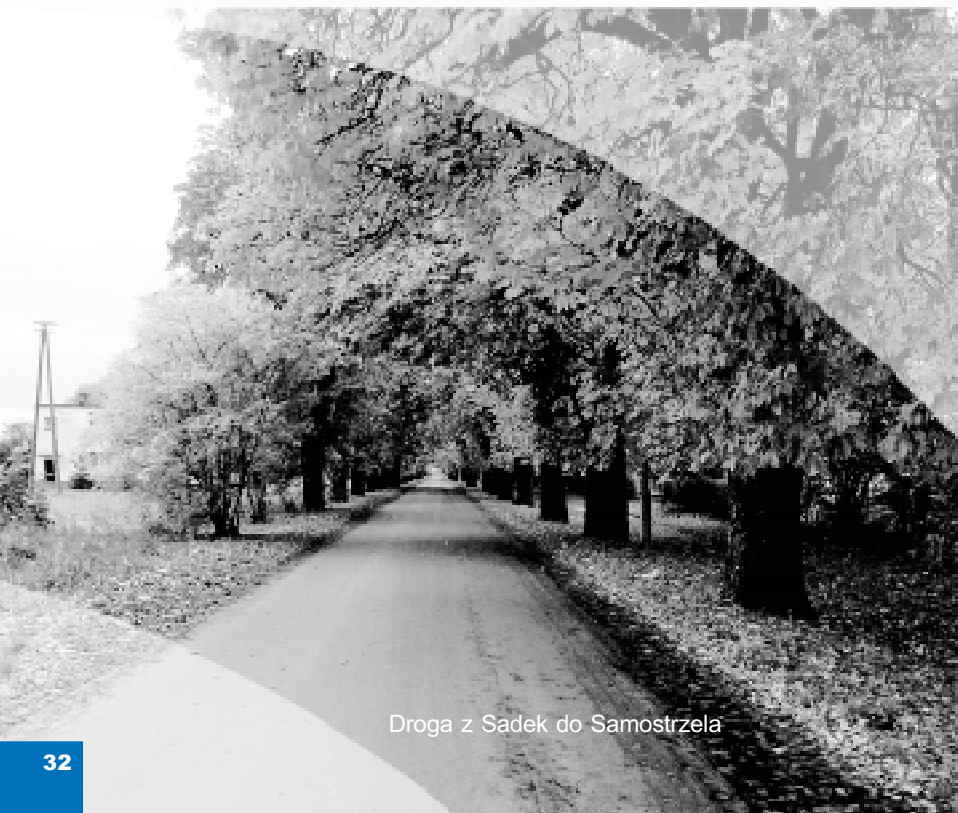
OPIS TRASY: Wyruszamy z Sadek. Na odcinku do wsi Samostrzel jedziemy zgodnie z przebiegiem trasy nr 15. W Samostrzelu mijamy szkołę. Dojeżdżamy do skrzyżowania z drogą gruntową do Łodzi i przy zabudowaniach fol-

warcznych skręcamy w lewo (drogowskaz Łódzia). Dalej kierujemy się do Anielin, zgodnie z przebiegiem dalszego odcinka trasy nr 15. Przy stacji kolejowej zjeżdżamy w lewo na szosę asfaltową, którą pod górkę udajemy się do Śmielina, wsi o kilkusetletniej tradycji. Nazwa jej pochodzi od staropolskiego słowa śmiel, które oznaczało trzmiela. Niemiecka nazwa brzmiała Schmellen. W okresie międzywojennym osadzono tu rolników w „poniatówkach”, powstałych w wyniku reformy rolnej Poniatońskiego. Część z nich zachowała się po dziś dzień. W części wsi, położonej tuż obok drogi nr 10 powstało osiedle domków jednorodzinnych. Przekraczamy szosę krajową nr 10 i ze Śmielina udajemy się na północ w kierunku Dębowa. Docieramy do skrzyżowania drogi Nakło – Witosław i skręcamy w prawo. Przejeżdżamy przez Olszewkę i jedziemy do Nakła nad Notecią.

INFORMACJE TURYSTYCZNE: we wszystkich miejscowościach, przez które przejedziemy, znajdują się sklepy z podstawowymi artykułami spożywczymi. Tel. do sołtysa Śmielina - 605 098 435. Nakło nad Notecią oferuje całą gamę barów, restauracji i sklepów różnych branż, w tym z częściami zamiennymi do rowerów, a także profesjonalnych warsztatów zajmujących się naprawą i przeglądem rowerów. Więcej informacji na stronie www.sadki.pl i www.naklo.pl



Drogowskaz w kierunku Łodzi



Droga z Sadek do Samostrzela



Wieś Śmielina



Kościół katolicki w Śmielinie



Nowa część Śmielina



Świetlica wiejska w Śmielinie

TRASA NR 19

Sadki – Samostrzel – Mrozowo – Kraczkki – Glesno (gmina Wyrzysk, powiat pilski, woj. wielkopolskie) – Liszkowo (gmina Łobżenica, powiat pilski, woj. wielkopolskie) – Trzeboń – Łobżenica

Długość trasy 24,5 km: Sadki – Samostrzel 2,8km, – Mrozowo 6,5km, – Kraczkki 9,3km, – Glesno 12,9km, – Liszkowo 19,1km, – Trzeboń 21,4km, – **Łobżenica 24,5km**

OPIS TRASY: Wyruszamy z Sadek. Na odcinku do wsi Samostrzel jedziemy zgodnie z przebiegiem trasy nr 15. Docieramy do Samostrzela i wybieramy drogę w kierunku Bnina. Po przebyciu ok. 200 metrów od skrzyżowania skręcamy w prawo w starą brukowaną drogę prowadzącą do góry. Mijamy leśniczówkę. Droga niestety jest mocno rozjeżdżona i dla roweru niezbyt przyjazna, ale na pewno dojedziemy nią do Mrozowa. Nazwa wsi wywodzi się od nazwiska Mróz. W tradycji niemieckiej brzmiała Morshof. Znajduje się tu zabytkowy dworek, obecnie użytkowany przez Stadninę Koni w Dobrzyniewie, zabytkowa kapliczka, budynek dawnej szkoły i malowniczy staw, na którym odbywają się od kilku lat wędkarskie mistrzostwa gminy. Na zachodnim krańcu wsi skręcamy w prawo i udajemy się



Droga z Mrozowa do Samostrzela

do Kraczek, skąd zgodnie z przebiegiem trasy nr 14, jedziemy do Glesna (gmina Wyrzysk, woj. wielkopolskie). Następnie do Liszkowa (gmina Łobżenica, woj. wielkopolskie), Trzebonia i Łobżenicy, zgodnie z przebiegiem trasy nr 11. **INFORMACJE TURYSTYCZNE:** we wszystkich miejscowościach, przez które przejedziemy, znajdują się sklepy z podstawowymi artykułami spożywczymi. Tel. do sołtysa Mrozowa 669 466 830. Łobżenica oferuje bary, restaurację i sklepy różnych branż, w tym z częściami zamiennymi do rowerów. Więcej informacji na stronie www.lobzenica.pl i www.sadki.pl



Zabytkowa kapliczka w Mrozowie



Budynek dawnej szkoły w Mrozowie



Kapliczka przydrożna w Mrozowie



Dworek w Mrozowie



Droga wjazdowa do dawnego folwarku Witzlebenów



Świetlica wiejska w Mrozowie



Nowoczesna obora w Mrozowie

TRASA NR 20

Sadki – Dębowo – Broniewo – Dębionek – Dębionek Formoza – Liszkówko – Radzicz – Machowo – Kraczkki – Mrozowo – Bnin – Jadwiżyn – Borek – Samostrzel – Łódzia – Anieliny – Śmielin – Dębowo – Sadki

Długość trasy 56,8 km: Sadki – Dębowo 6,2km, – Broniewo 9,7km, – Dębionek 11,2km, – Dębionek Formoza 12,9km, – Liszkówko 15,3km, – Radzicz 19,1km, – Machowo 21,1km, – Kraczkki 24,2km, – Mrozowo 27km, – Bnin 30,7km, – Jadwiżyn 34,3km, – Borek 36,4km, – Samostrzel 40,9km, – Łódzia 43km, – Anieliny 44,9km, – Śmielin 47,7km, – Dębowo 51,5km, – **Sadki 56,8km**

OPIS TRASY: Ostatnia z proponowanych tras ma charakter okrężny i całkowicie mieści się w obrębie gminy Sadki. Wyruszamy z Sadek do Dębowa, zgodnie z przebiegiem odcinka trasy nr 6. Dalej podążamy na północ do Broniewa. Skracamy w lewo do Dębionka, skąd jedziemy do Dębionka Formozy i Liszkówka, zgodnie z trasą nr 9. Na skrzyżowaniu skręcamy na szosę asfaltową w lewo - w stronę Radzicza. Przed wjazdem do wsi skręcamy w drogę gruntową w prawo i jedziemy do Machowa, zgodnie z trasą nr 11. Do Kraczek dojeżdżamy zgodnie z przebiegiem trasy nr 13. W Kraczkach przejeżdżamy przez most na Orli, wjeżdżamy na szosę asfaltową, skręcamy lekko w prawo i niekiedy pod górę jedziemy do Mrozowa. W Mrozowie kilkaset metrów jedziemy drogą krajową nr 10 w kierunku Nakła. Trzeba zachować szczególną ostrożność na tym odcinku, ze względu na duży ruch samochodów. Za dworkiem, na wysokości nowoczesnej obory, zobaczymy po prawej stronie szosy murowaną kapliczkę przydrożną. Przed kapliczką skręcamy w prawo, wyraźnie na południe (bardziej w kierunku wschodnim prowadzi droga do Samostrzela). Drogą polną dojedziemy do Bnina. Dalej, zgodnie z przebiegiem trasy nr 15, jedziemy przez Jadwiżyn, rezerwat „Borek”, Samostrzel, Łódź i Anieliny. Z Anielin szosą na północ jedziemy przez Śmielin do Dębowa, zgodnie z przebiegiem trasy nr 18. Nie wjeżdżamy do wsi, tylko na skrzyżowaniu skręcamy w lewo, a następnie przy krzyżu jeszcze raz w lewo - w drogę gruntową do Sadek.



Na trasie z Sadek do Dębowa

INFORMACJE TURYSTYCZNE: we wszystkich miejscowościach, przez które przejeździemy, znajdują się sklepy z artykułami spożywczymi. Sadki oferują bary, restaurację i sklepy różnych branż, w tym z częściami zamiennymi do rowerów. Więcej informacji na stronie www.sadki.home.pl i www.sadki.pl



Młodzi rowerzyści na jednej z tras



Rzeka Orla w Radziczu

Opracowanie:

Roman Andrzejewski, Jacek Ciechanowski

Korekta:

Ewa Szłapa

Zdjęcia:

Karol Maliński, Hanna Korpala, Ewa Szulc, Roman Andrzejewski, Jacek Ciechanowski, Józef Kuffel

©Towarzystwo Kulturalne Gminy Sadki

Przewodnik zrealizowano i wydano dzięki grantowi pozyskanemu z programu Polsko-Amerykańskiej Fundacji Wolności realizowanego przez Akademię Rozwoju Filantropii w Polsce i Lokalną Organizację Grantową Stowarzyszenie na Rzecz Rozwoju Wsi Anieliny i Łódzia „Żakus” w ramach programu Działaj Lokalnie VI i dotacji uzyskanej z Urzędu Gminy w Sawkach

